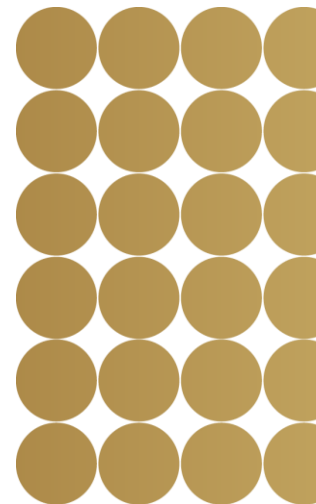




УРАЛЬСКИЙ ГОСУДАРСТВЕННЫЙ
ПЕДАГОГИЧЕСКИЙ
УНИВЕРСИТЕТ
основан в 1930 году

Воспитательный потенциал музея образовательной организации: опыт УрГПУ

Грибан Ирина Владимировна,
кандидат исторических наук, доцент,
начальник управления проектной деятельности УрГПУ
Карпушкина Елена Михайловна,
директор музея истории УрГПУ



28.02.2024 г.



Воспитание рассматривается как **стратегический общенациональный приоритет**, требующий консолидации усилий различных институтов гражданского общества и ведомств на федеральном, региональном и муниципальном уровнях

(Стратегия развития воспитания в Российской Федерации на период до 2025 года).

Одна из задач - обеспечение единых подходов к процессу воспитания и результатам формирования социальной ответственности личности, гуманитарных, духовно-нравственных и гражданско-патриотических ценностей и смыслов педагогического образования, подготовки педагога к осуществлению воспитательной деятельности

(Концепция подготовки педагогических кадров для системы образования на период до 2030 года)

- научная дисциплина на стыке музееведения, педагогики и психологии, рассматривающая **музей как образовательную систему**;
- область научно-практической деятельности современного музея, ориентированная на передачу культурного (художественного) опыта **через педагогический процесс в условиях музейной среды.**





История УрГПУ

Фрагмент автобиографии Раисы Борисовны Рубель. 1955 г.





История УрГПУ | Учебные подразделения | Исторический словарь | О музее | СПО "Синкис"

🏠 Главная / История УрГПУ

История УрГПУ

1930-е

26 августа 1930 г. в Свердловске был открыт Уральский индустриально-педагогический институт. Большая роль в создании и становлении Свердловского пединститута принадлежит его первым руководителям. В 1934 г. осуществлен первый выпуск специалистов – 27 учителей химии, 27 учителей физики и математики, 13 учителей общественного образования. Опубликованы первые сборники научных трудов – «Ученые записки СГПИ».

Первое десятилетие существования СГПИ было связано со становлением его структуры, формированием педагогического коллектива, зарождением традиций. Несмотря на все сложности, главная задача была решена – в Свердловске начал функционировать вуз, осуществивший за 10 лет 7 выпусков и подготовку почти 2 тысяч учителей.



1940-е

В следующие десятилетия вуз, как и вся страна, столкнулся с новыми вызовами. Великая Отечественная война. С самого начала войны по призыву или добровольцами уходят на фронт преподаватели, сотрудники, студенты института. Институт передал военным организациям все свои учебные здания и общежития. За первый год войны контингент студентов сократился на 49%. Возникла угроза закрытия, но непреклонное желание коллектива сохранить институт и огромный личный вклад руководителей спасли вуз. В сложнейших условиях институт сохранил 5 очковых факультетов, 14 кафедр. Была открыта аспирантура. Несмотря на все трудности, пединститут в годы войны подготовил хороших специалистов.

В сложное военное время и в послевоенный период, до 1961 г. вуз возглавлял Лев Демисович Петров.



1950-е

В 1950 г. в здании 20-летия институт получил здание по ул. К. Либкнехта, 9, которое в течение 36 лет было главным учебным корпусом. В 1954 г. начинается строительство нового 5-этажного учебного корпуса – К. Либкнехта, 9 а. В это десятилетие открываются факультет для подготовки учителей начальных классов, музыкально-педагогический факультет, возвращается в институт факультет иностранных языков.

По инициативе Раисы Борисовны Рубель проведен первый слет туристов на границе Европы и Азии.




16-10-2017
Ирина
А.И.И.

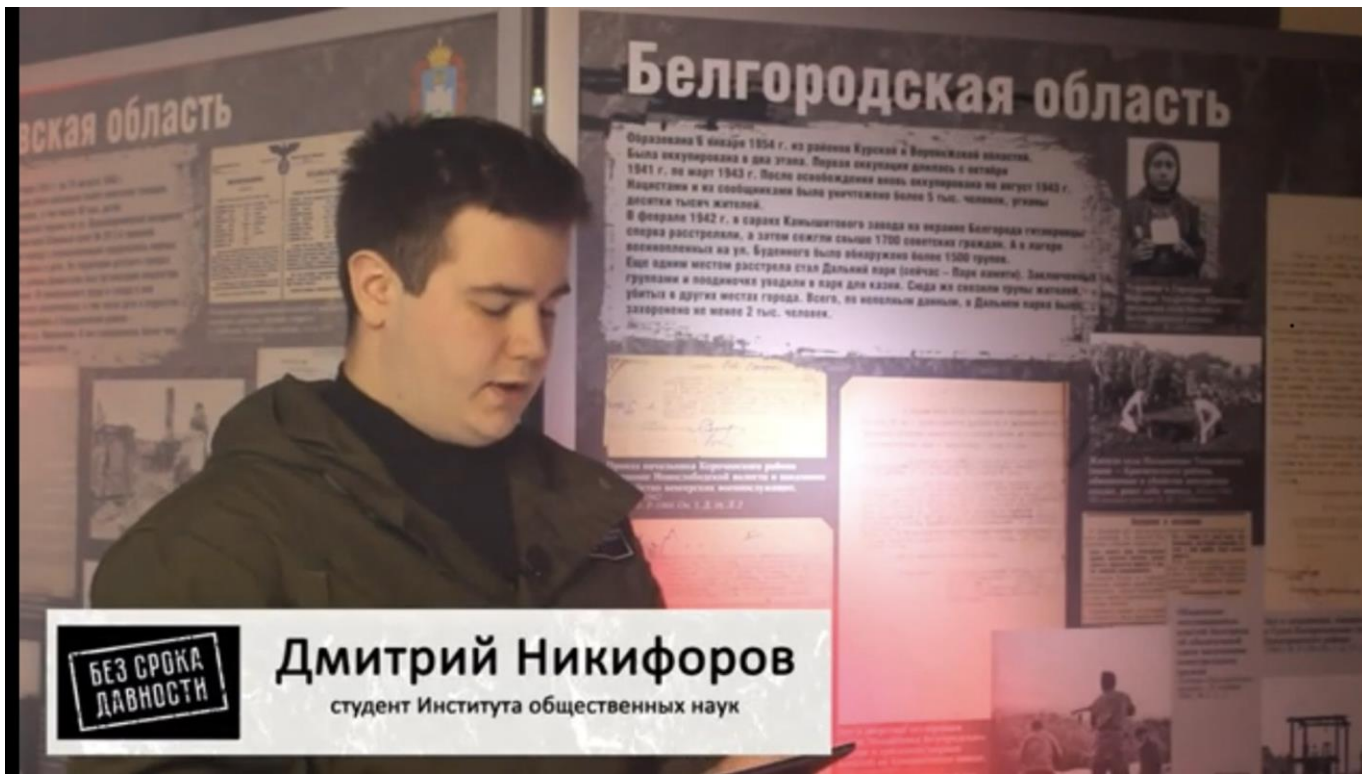
Автобиография
Рубель Раиса Борисовна.

Родилась в 1912г. 25 февраля в с. Нарыше Зап.-Сиб.края, куда родители брши сосланы за революционную деятельность. После Октяб. революции переехали с родителями на Украину, в Закарпатье, с 1928г. - на Урал, в г. Свердловск. Отец - до революции рабочий, мать - учительница. После революции отец работал на карт. и промислов. работ, сейчас - пенсионер. Мать по состоянию здоровья не работала, умерла в 1952г. Брат погиб в 1944г. на фр. в боях за г. Орлов.

Я в 1930г. поступила в Свердл. горн. Институт, который закончила в 1934г. и брши заваривала алюминия в т-ле при кафедре минералогии. В 1936г. переехала работать в Свердл. Педагог. Ин-т в кафедре преподавателей минералогии и геологии, где и работала вплоть до 1939г. где и работала учитель старш. школы преподавателем. С 1938г. по 1939г. брши в Вилькуши, с 1940г. - в Кисел. Парт. ин-т в Вязьминском к-ве. Парт. ин-т в Вязьминском к-ве, суду не подвергалась. В настоящее время размышляю об отпуске.

Экспозиция по истории поискового движения (2017 г.)





«Без срока давности»



Проектный подход к модернизации музейно-образовательного пространства



**Этап 1. Создание виртуального музея и оцифровка фондов
(2020 – 2021 гг.)**

**Этап 2. Проект «Драйверы образования: создание креативного
музейно-выставочного пространства в педагогическом вузе»
(при поддержке Министерства Просвещения в 2022 – 2023 гг.);
Проект «Музей памяти педагогов-фронтовиков»
(при поддержке Росмолодежи в 2023 г.)**

**Этап 3. Музейно-образовательная лаборатория «Пространство
открытий» (2023 – 2024 гг.)
Культурно-образовательный проект «Уральцы на Огненной дуге»**

создание в УрГПУ современного и креативного музейно-выставочного пространства, в интересной и инновационной форме представляющего историю педагогического образования, достижения педагогической мысли, историю вуза через призму истории страны и выступающего ресурсной методической площадкой для музеев образовательных организаций региона.



„ Учитель - не посредник между
миром и детьми, нет, он
на стороне детей, он вместе
с ними и во главе их.

Его цель - не дети, как все
думают, а мир, который он
улучшает вместе с детьми.”
(С. Соловейчик)



создано с
росмолодёжью
гранты



KOCHUBEY
MEDIA



*Музей памяти
педагогов-фронтовиков*

21.12.2022

ОТКРЫТИЕ







ДЕЛО №

ДЕЛО №

РОДИНА ЗОВЕТ

ЕФИМ ЛУКИЧ ШУВАЛОВ

доктор педагогических наук, профессор, директор по науке, директор Свердловского государственного педагогического института, заслуженный деятель науки РСФСР, один из драйверов педагогического образования на Урале...



... Он знает, мне
по-прежнему верится,
кто, если останется жить
Земля, в наших достоянии
человечества
станут рога - нибудь
учителя!
Не на словах, а по вещи
традиции,
которая завтрашней
жизни под стать.
Учителем надо будет
родиться
и только после этого -
стать.
В нём будет мудрость
талантливо-держкая,
Он будет солнце нести
на крыше.
Учитель - профессия дальнего
действия,
Главная на Земле!

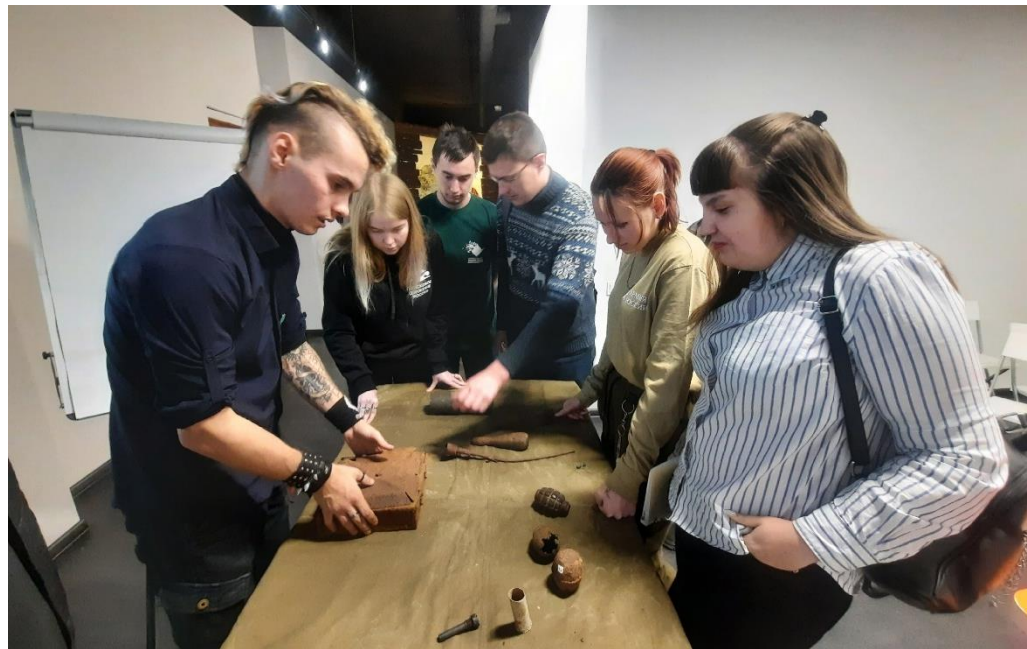
(П. Вознесенский)

которая завтрашней
жизни под стать.
Учителем надо будет
родиться
и только после этого
стать.
В нём будет мудрость
талантливо-держкая,
Он будет солнце нести
на крыше.
Учитель - профессия
действия,
Главная на





Иммерсивный квест «Поисковая тропа»



Уральцы на огненной дуге





драйверы педагогического образования

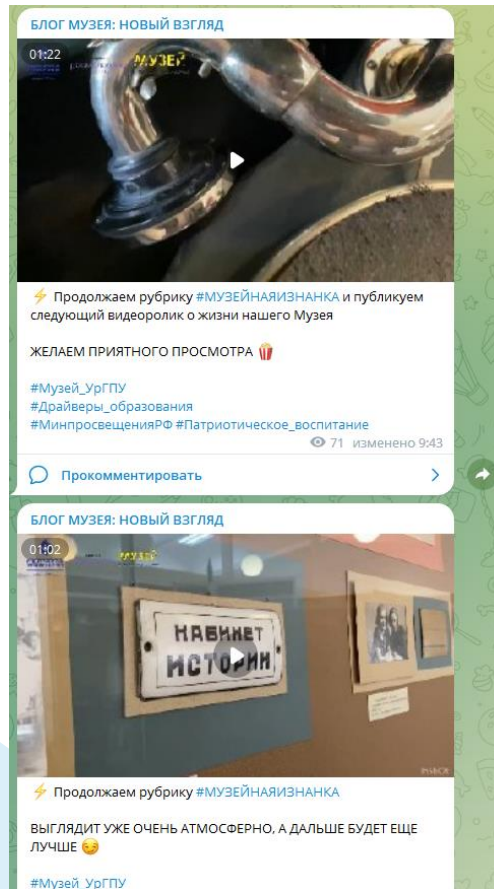


медиа-экспедиция

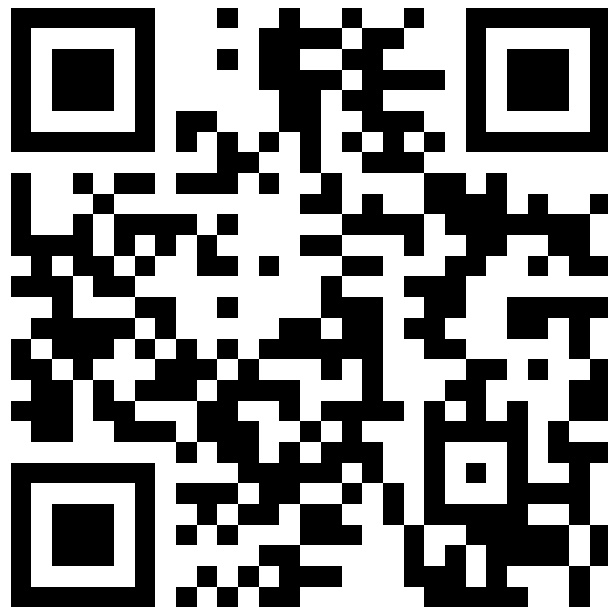
Медиаэкспедиция «Драйверы образования»



Создание и ведение блога музея «Новый взгляд»



Блог музея «Новый взгляд»

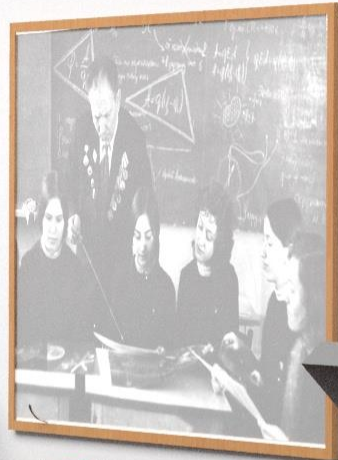
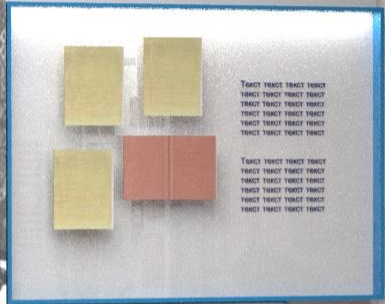




1940 г.
10-летие института

1943 г.
Открывается аспирантура,

1945 г.
Передан 1 этаж
недвижимости на Кар



Институт в военные годы

Текст текста текста
Текст текста текста
Текст текста текста
Текст текста текста
Текст текста текста
Текст текста текста
Текст текста текста
Текст текста текста
Текст текста текста
Текст текста текста



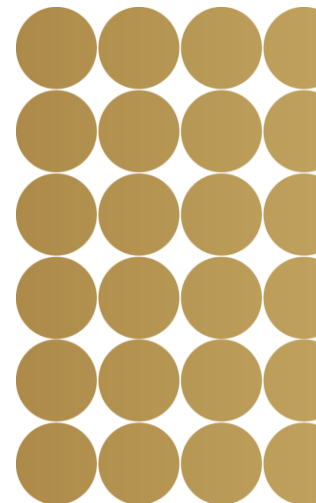


УРАЛЬСКИЙ ГОСУДАРСТВЕННЫЙ
ПЕДАГОГИЧЕСКИЙ
УНИВЕРСИТЕТ

основан в 1930 году

Воспитательный потенциал музея образовательной организации: опыт УрГПУ

Грибан Ирина Владимировна,
кандидат исторических наук, доцент,
начальник управления проектной деятельности УрГПУ
Карпушкина Елена Михайловна,
директор музея истории УрГПУ



28.02.2024 г.